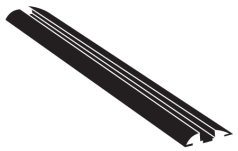
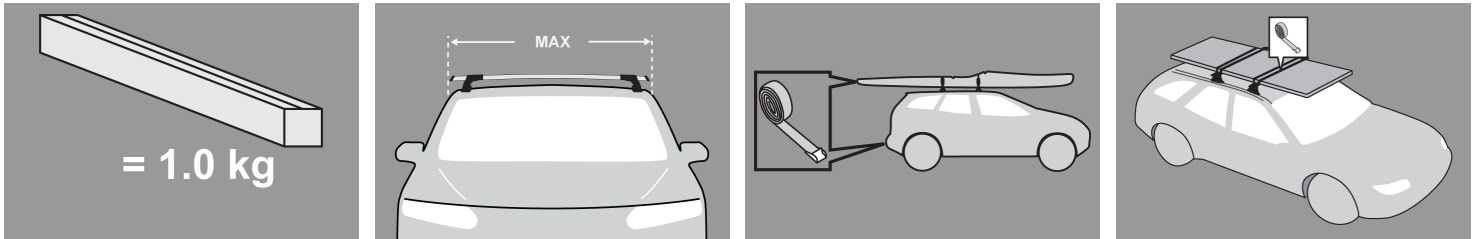


PL Instrukcja systemu montažu



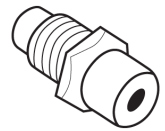
x 2



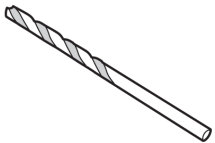
x 2



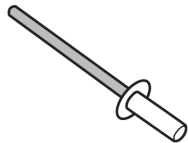
x 2



x 1



x 1



x 22

Pierwszy montaż



- Sprawdź zawartość opakowania i upewnij się, czy zawiera wszystkie części znajdujące się na liście. Jeśli nie, skontaktuj się z odpowiednim sklepem.



- Kit pasuje do belek typu A, B, C oraz D.



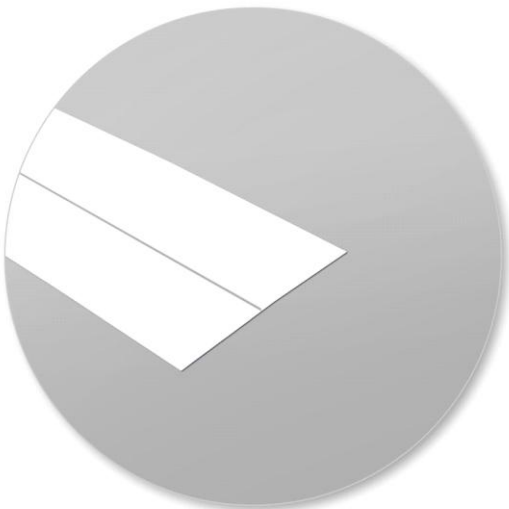
- Fremre plugg



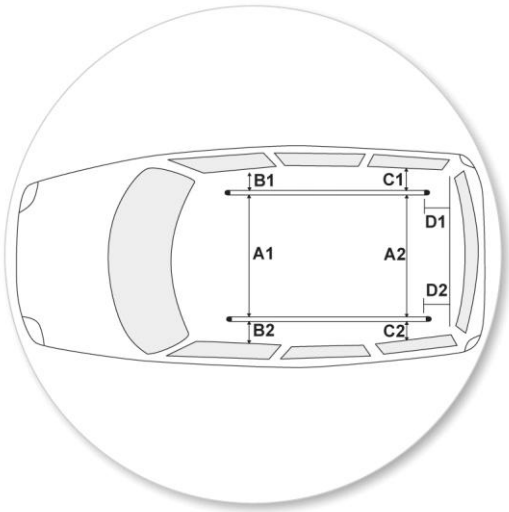
- Bakre plugg



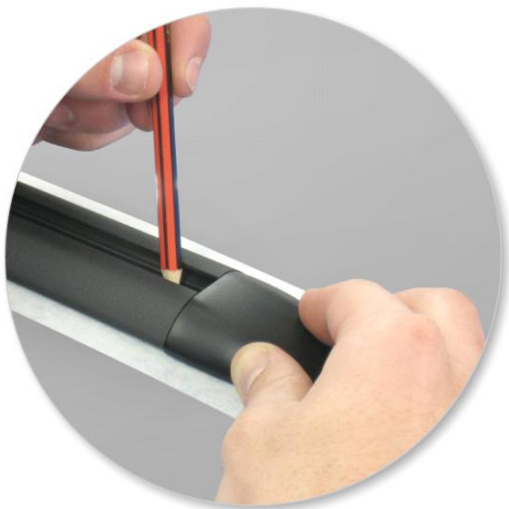
- Zakry listwy zatyczką.
Uwaga: Rysunek przedstawia zatyczkę tylną.



- Zaznacz pozycję belek na listwie.
- Nałóż taśmę ochronną we wszystkich 4 punktach.
- Powtórz czynność w czterech miejscach.
- Sprawdź czy przewożony ładunek nie koliduje z anteną, szyberdachem lub klapą bagażnika.



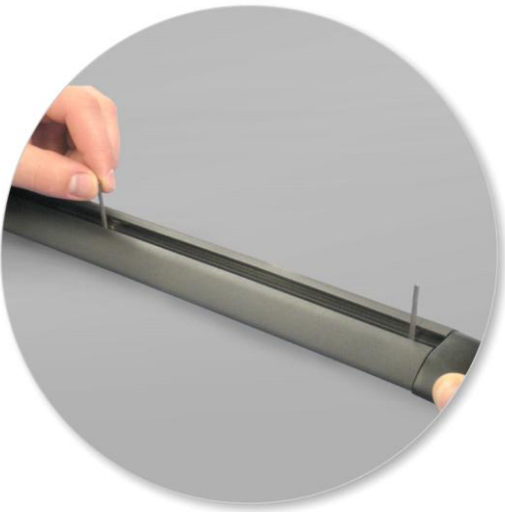
- W zależności od kształtu dachu listwy mogą być równoległe lub mogą się zbiegać.
- Parallel Spor
 - A1 & A2 er like
 - B1 & B2 er like
 - C1 & C2 er like
 - D1 & D2 er like
- Tapered Tracks:
 - A1 & A2 er ulike
 - B1 & B2 er like
 - C1 & C2 er like
 - D1 & D2 er like



- Nałóż listwę na taśmę i obrysuj otwoery ołówkiem.
- Pass på å ikke bevege sporene før hullene er markert.



- Use drill bit supplied, to drill rivet holes in marked positions.
- Pass på å ikke bore for dypt.



- Fjern maskeringstape og påfør silikonforsegler rund hullene som er borret.
- Plasser sporene på taket og avpass med hullene som er laget.
- Włóż bolce w wywiercone otwory.



- Do mocowania nitów użyj nitownicy (najlepiej pneumatycznej z niskim ciśnieniem).
- Załóż przednie i tylne zaslepki.
- Przymocuj listwy do dachu.

- Hubco Automotive Ltd
P.O. Box 11017
Christchurch
Nowa Zelandia

www.whispbar.pl